

Konferensi Pers Penanganan Darurat Bencana Banjir dan Tanah Longsor di Provinsi Aceh, Sumatera Utara dan Sumatera Barat

BADAN NASIONAL PENANGGULANGAN BENCANA
16 Desember 2025

Rekapitulasi Umum

Provinsi	15 Des			16 Des			Ket
	MD	Hilang	Pengungsi	MD	Hilang	Pengungsi	
Aceh	431	32	572.862	449	31	571.201	Aceh Utara: + 1 MD Aceh Tamiang: +17 MD
Sumut	355	84	24.086	360	79	21.579	Tapteng: +5 MD
Sumbar	244	90	12.032	244	90	13.260	
Total	1.030	206	608.980	1.053	200	606.040	Pengungsi berkurang 2.940

Operasi SAR yang masih berlangsung

Sumatra Utara | 4 sektor

- Tapanuli Tengah (2 sektor): Kec. Sukabangun dan Aloban Bair (45 Hilang)
- Tapanuli Selatan (1 sektor): Desa Garoga, Kec. Batang Toru (30 Hilang)
- Kota Sibolga (1 sektor): Pancuran Gerobak, Kec. Sibolga Kota (1 Hilang)

**Masa berakhir operasi akan dibahas 15 Des'25*

Sumatra Barat | 5 sektor

- Kab. Agam (2 sektor): Kec. Malalak dan Kec. Palembayan (55 Hilang)
- Kota Padang Panjang (1 sektor): Aliran Sungai Batang Anai (31 Hilang)
- Kab. Padang Pariaman (1 sektor): Aliran Sungai Batang Anai (1 hilang)
- Kab. Tanah Datar (1 sektor): Aliran Sungai Batang Anai

**Belum dilakukan pembahasan batas waktu pengakhiran pencarian*

Aceh | 6 Kabupaten

- Kab. Bener Meriah (14 Hilang)
- Kab. Aceh Utara (6 Hilang)
- Kab. Aceh Tengah (4 Hilang)
- Kab. Bireuen (3 Hilang)
- Kab. Nagan Raya (3 Hilang)
- Kab. Aceh Tamiang

Korban Jiwa dan Pengungsi di Tiga Provinsi Terdampak

Aceh



449
MD

31
Hilang

571.201
Mengungsi

Kab/Kota	MD (Jiwa)	Hilang (Jiwa)	Mengungsi (Jiwa)
Aceh Utara	164	6	166.920
Aceh Tamiang	84	0	208.163
Aceh Timur	53	0	44.941
Bener Meriah	30	14	8.199
Bireuen	33	3	39.737
Pidie Jaya	29	0	18.546
Aceh Tengah	24	4	12.154
Aceh Tenggara	13	1	1.726
Gayo Lues	5	0	33.818
Langsa	5	0	0
Lhokseumawe	4	0	325
Subulussalam	2	0	5.905
Nagan Raya	1	3	8.059
Pidie	1	0	24.369
Aceh Selatan	0	0	0
Aceh Besar	0	0	0

Sumatera Utara



360
MD

79
Hilang

21.579
Mengungsi

Kab/Kota	MD (Jiwa)	Hilang (Jiwa)	Mengungsi (Jiwa)
Tapanuli Tengah	127	45	10.887
Tapanuli Selatan	86	30	5.197
Kota Sibolga	54	1	1.232
Tapanuli Utara	36	2	1.138
Deli Serdang	17	0	0
Langkat	13	0	1.672
Kota Medan	12	0	0
Humbang Hasundutan	10	1	1.453
Pakpak Bharat	2	0	0
Nias	1	0	0
Nias Selatan	1	0	0
Kota Padang Sidempuan	1	0	0
Serdang Bedagai	0	0	0
Mandailing Natal	0	0	0

Sumatera Barat



244
MD

90
Hilang

13.260
Mengungsi

Kab/Kota	MD (Jiwa)	Hilang (Jiwa)	Mengungsi (Jiwa)
Agam	152	55	5.277
Padang Pariaman	24	1	528
Padang Panjang	21	31	0
Kota Padang	11	0	326
Pasaman Barat	4	3	1.491
Tanah Datar	0	0	1.512
Lima Puluh Kota	0	0	554
Pesisir Selatan	0	0	50
Kabupaten Solok	0	0	3.067
Pasaman	0	0	0
Kepulauan Mentawai	0	0	455
Kota Solok	0	0	0
Kota Bukit tinggi	0	0	0
Kota Pariaman	0	0	0
Belum Teridentifikasi	32	0	0

1.053
MD

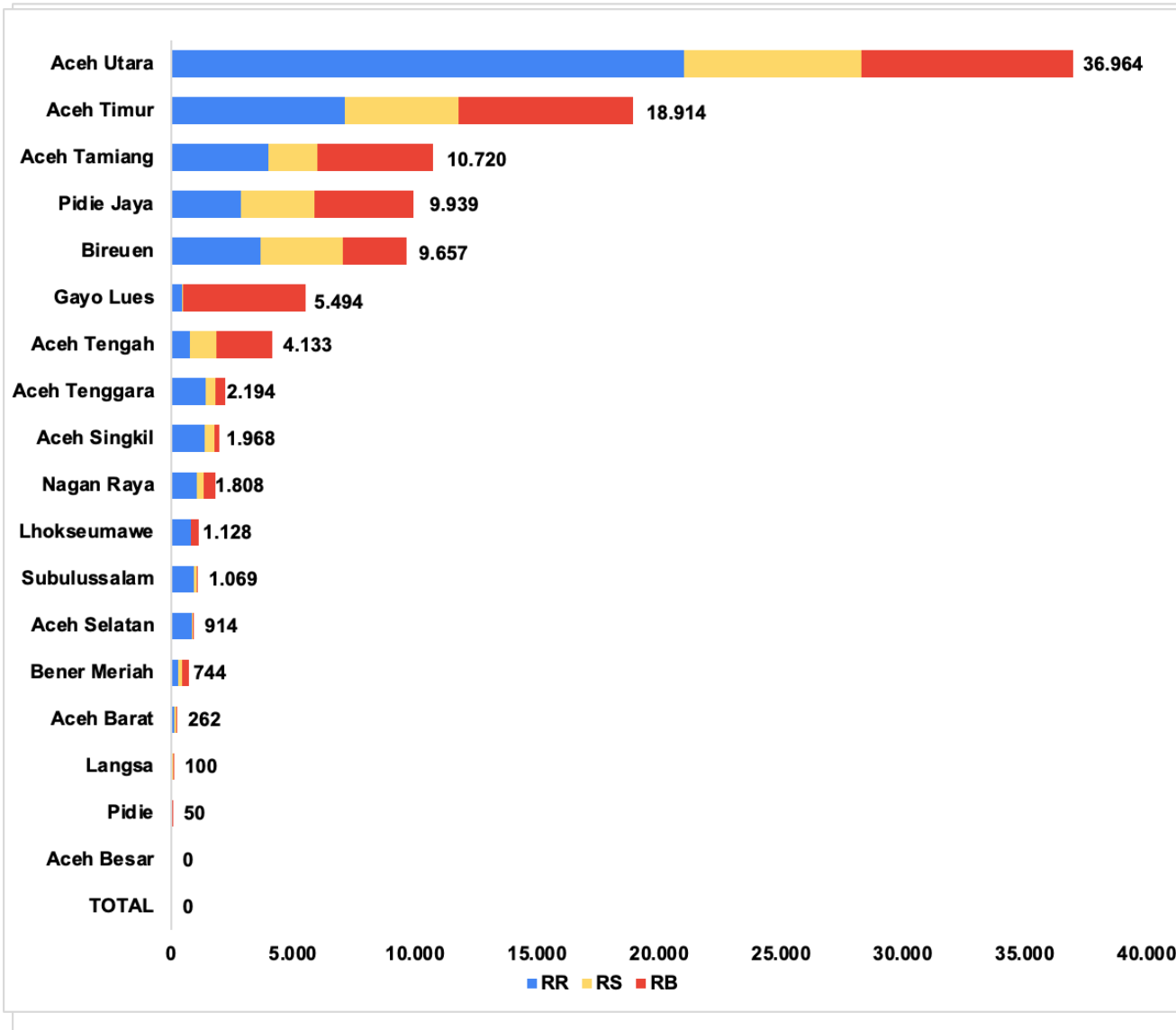
200
Hilang

606.040
Mengungsi

25 Kab/Kota yang masih berada pada **Status Tanggap Darurat**
Aceh 12 daerah; Sumut 8 daerah; dan Sumbar 5 daerah

ACEH

Rumah Rusak Akibat Banjir dan Longsor Aceh



Total rumah rusak sebanyak 106.058 unit dengan rincian:

- 1) Rusak Ringan (RR) : 46.779 unit
- 2) Rusak Sedang (RS) : 22.951 unit
- 3) Rusak Berat (RB) : 36.328 unit

Tiga Kab/Kota dengan jumlah rumah rusak paling banyak adalah:

- 1) Aceh Utara : 36.964 unit
- 2) Aceh Timur : 18.914 unit
- 3) Aceh Tamiang : 10.720 unit

Data Pengungsi Aceh

No	Kabupaten/Kota	Terdampak	Mengungsi	Titik Pengungsi
1	Aceh Utara	428.271	166.920	311
2	Aceh Tamiang	298.839	208.163	475
3	Aceh Timur	268.426	43.431	820
4	Aceh Tengah	234.710	12.154	94
5	Bener Meriah	183.043	7.038	56
6	Langsa	160.045	0	0
7	Gayo Lues	109.115	33.818	7
8	Lhokseumawe	100.519	325	1
9	Pidie	43.538	24.369	55
10	Aceh Singkil	40.780	0	0
11	Aceh Barat	39.890	0	0
12	Nagan Raya	25.608	8.059	127
13	Pidie Jaya	22.190	18.546	107
14	Aceh Tenggara	14.205	1.726	23
15	Subulussalam	12.824	5.905	-
16	Aceh Selatan	5.940	0	0
17	Bireuen	3.869	40.747	109
18	Aceh Besar	3.054	0	0
TOTAL		1.994.866	571.201	2.185

Distribusi Logistik Hari ini di Pospenas SIM (Aceh)

No	Armada	Sorti	Berat
A.	DISTRIBUSI UDARA		14570,7
	Helikopter Sikosky/Merah		
1	Gayo Lues - Desa Ise - Ise	2	1.540,00
	Helikopter MI 8 RA 22834		
2	Aceh Tamiang - Desa Lubuk Batil, Kec. Sekerak	1	1.855,00
	Helikopter BNPB Bel 206/Biru PK-FBI		
3	Aceh Tengah - Desa Gegarang, Kec. Bintang	1	305,00
4	Aceh Tengah - Desa Kala Segi, Kec. Bintang	2	342,00
	Helikopter BNPB Bel 206/Putih PK-ZGK		
5	Aceh Tengah - Desa Kuyun Uken, Kec. Celala	2	304,00
	Pesawat Casa TNI AL		
6	Lhokseumawe	1	1.101,10
	Pesawat BNPB Casna Caravan VVO		
7	Langsa - Kuala Langsa	1	1.132,00
8	Gayo Lues - Blangkejeren	2	1.006,00
	Pesawat BNPB Casna Caravan SNG		
9	Lhokseumawe - Malikulsaleh	1	872,00
10	Gayo Lues - Blangkejeren	2	1.043,00
11	Aceh Tenggara - Bandara Alas Leuser	3	953,00
	Caravan Twinotter PK-SMS		
12	Bener Meriah - Rembele	1	1.018,00
13	Gayo Lues - Blangkejeren	2	1.086,00
	Caracal TNI AU 05		
14	Takengon, Aceh Tengah	1	915,00
15	Aceh Tengah	1	1.098,60
B.	DISTRIBUSI DARAT		5.831,00
1	Truk Nopol BL 8986 LF, tujuan Pidie Jaya		5.831,00
Total			20.401,70

- Distribusi Logistik **16 Des'25 ini per pukul 14.00 WIB** adalah 15 sorti via udara (14,57 ton) dan via darat 1 sorti (5,83 ton) sehingga total distribusi logistik hari ini adalah **20,40 ton**
- Distribusi Logistik sempat terhambat karena kondisi cuaca yang tidak memungkinkan pesawat dan heli untuk terbang

- Pidie Jaya → Bireuen (Jalan Nasional): sudah tersambung dengan dibukanya Jembatan Krueng Meureudu per tanggal 12 Desember 2025. Status jembatan tersebut **masih dalam perbaikan namun sudah fungsional**
- Ruas Jalan Kota Langsa s.d Kota Kuala Simpang. Kondisi saat ini : telah dilakukan pembersihan sedimen dengan target penyelesaian 19 Desember 2025 dan **Ruas Jalan Kota Kuala Simpang - Bts. Prov. Sumut.** Kondisi saat ini **sudah bisa dilalui (fungsional) oleh Semua Jenis Kendaraan** dengan terbatas. Sedang dilakukan pembersihan material lumpur dan kayu-kayu
- Ruas Geumpang - Pameue – Genting Gerbang – Sp. Uning : Terputus. Ada 3 Unit Jembatan putus dan longsor. **Kondisi Pidie - Geumpang - Pameue sudah fungsional, Pameu - Takengon sedang pengangkutan jembatan bailey** dan pembersihan longsor serta penimbunan badan jalan putus dimana target fungsional dapat dilewati kendaraan roda empat tanggal 20 Januari 2025.
- Ruas Jalan Genting Gerbang - Celala - Bts. Aceh Tengah/Nagan Raya belum terhubung. Kondisi saat ini terdapat beberapa titik badan jalan yang terputus, **penanganan jalan ini dapat dilakukan dengan optimal setelah pemasangan jembatan bailey di Jembatan Kr. Beutong selesai** sehingga dapat dilalui oleh alat berat, target fungsional pada tanggal 30Desember 2025.
- Ruas Jalan Bts. Gayo Lues/Aceh Tenggara - Kota Kutacane : Terputus, ada 2 Unit Jembatan putus dan ambles pada badan Jalan Kondisi saat ini sudah dilakukan penimbunan oprit jembatan dan pemasangan Jembatan Bailey, **saat ini jembatan Bailey telah tiba dilokasi serta telah dilakukan penanganan pada 8 titik penanganan longsor badanjalan dari total 9 titik.** Pada Jembatan Lawe Mengkudu I sedang dilakukan pemasangan lantai jembatan dan JembatanLawe Penanggalan sedang dilakukan penyiapan dudukan jembatan bailey. Target ruas jalan fungsional pada tanggal 27 Desember 2025..

Satgas TNI untuk Perbaikan Jalan dan Jembatan



Jembatan Teupin Reudeup (Awe Geutah) Jalur Alternatif Bireuen - Lhokseumawe

- Personel : 25 Orang (Yonzipur 16/DA)
- Progress : **97% (sebelumnya 95%)**
- Panjang jembatan yang putus : 36 Meter.
- Type Bailey : 2-1 Panjang Bailey 39 Meter (Material jembatan milik PU dilengkapi dengan material Kodam IM)
- Tonase : 20 Ton.
- Target: 18 Desember 2025

Jembatan Teupin Mane Bireuen - Bener Meriah

- Personel : 30 Orang (Yonzipur 16/DA)
- **Progress : 100%**
- Panjang jembatan yang putus : 25 Meter.
- Type Bailey : 2-1, Panjang Bailey 30 Meter (Material jembatan milik PU)
- Tonase : 40 Ton.
- **Sudah fungsional namun dengan akses sistem buka tutup.**

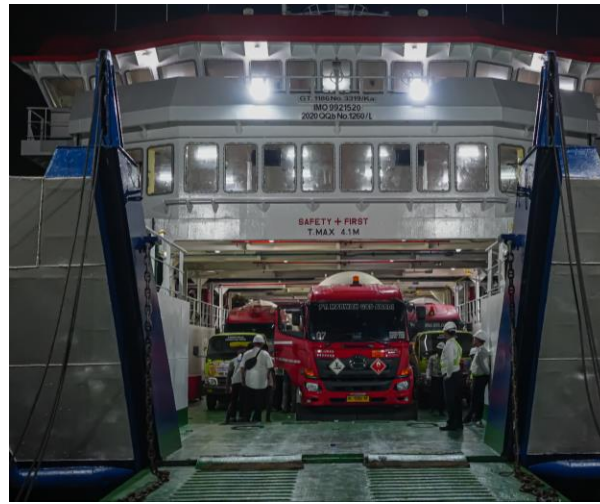
Jembatan Kutablang Jalur Utama Bireuen - Lhokseumawe

- Personel : 33 Orang
- Progress : **47% (sebelumnya 46%)**
- Panjang jembatan yang putus : 50 Meter.
- Type Bailey : 2-1, 21 Petak, Panjang 63 Meter (material jembatan milik PU)
- Tonase : 60 Ton.
- Target: 18 Desember 2025

Jembatan Jeurata Pidie - Aceh Tengah

- Personel : 15 Orang
- Progress : 1%
- Panjang jembatan yang putus : 40 Meter.
- Type Bailey : 18 Petak, Panjang 54 Meter (material milik Kodam IM)
- Tonase : 40 Ton.
- Belum ada progress karena jalur menuju jembatan masih terputus. Material di drop di Yonif TP 857

Distribusi BBM untuk Provinsi Aceh



- **Banda Aceh, Pidie Jaya, dan Bireuen:** Pasokan yang biasanya dari Lhokseumawe **dialihkan melalui laut**. Mobil tangki LPG diangkut menggunakan **kapal laut** dari Integrated Terminal Lhokseumawe menuju Fuel Terminal Krueng Raya, Banda Aceh, sebelum didistribusikan kembali melalui darat.
- **Bireun:** Distribusi LPG dilakukan menggunakan **tali baja menyeberangi sungai** karena jembatan penghubung terputus.
- **Bener Meriah:** Pengiriman LPG dilakukan menggunakan **helikopter** dengan metode *sling load* dari Lhokseumawe.
- **Aceh Timur dan Langsa:** Distribusi BBM dan LPG masih dapat dilakukan melalui **jalur darat** dari sisi timur Aceh (via Aceh Tamiang).
- Sementara itu, untuk wilayah Aceh Timur dan Langsa, distribusi BBM dan LPG dari Fuel Terminal Lhokseumawe ke Langsa masih dapat dilakukan melalui jalur darat karena akses dari sisi timur Aceh, khususnya dari Aceh Tamiang menuju Lhokseumawe, masih dapat dilalui.
- Pertamina Patra Niaga menyiapkan **tambahan pasokan** dengan mendatangkan truk *skid tank* LPG dari Dumai, Palembang, Batam, dan Jawa, yang direncanakan tiba pada 20 Desember 2025.
- Total bantuan LPG yang disalurkan adalah **983 tabung**, termasuk 739 tabung Bright Gas 12 kg yang difokuskan untuk operasional **dapur umum** di posko-posko Kabupaten Aceh Tamiang, Bener Meriah, Aceh Utara, dan Gayo Lues.

Jumlah Alat Berat

Jenis Alat Berat	BUMN	PJ Lokal	Kemen PU	TOTAL
Excavator	27	35	-	62
Wheel Loader	7	18	4	29
Motor Grader	2	14	-	16
Vibro	4	3	-	7
Dump Truck	35	62	5	102
Dump Truck Tronton	9	4	-	13
Water Tanker	1	2	-	3
Dozer	2	2	-	4
Cainsaw	-	2	1	3
Truck Crane	1	-	3	4
Tandem Roller	-	1	1	2
Backhoe Loader	-	1	2	3
Trado (Self Loader)	1	5	-	6
Breaker	-	2	-	2
Mini Excavator	1	1	-	2
Crawler Crane	1	-	-	1
Ponton	1	-	-	1
Rougher Crane	1	-	-	1
Genset	4	1	-	5

Rencana Pembangunan Huntara Provinsi Aceh (1)

12

No	Kab./Kota	Lokasi diusulkan	Jumlah Titik	Jumlah unit diusulkan	Luas Lahan diusulkan	Catatan
1.	Aceh Tamiang	-	-	-	-	sedang dalam proses assessment/ pendataan kerusakan rumah
2.	Aceh Utara	Penentuan huntara teridentifikasi pada Kecamatan: Baktiya, Langkahan, Lapang, Sawang, Seunuddon, T. Jambo Aye, sementara titik lokasi masih dikaji	-	-	-	masih dalam tahap pengkajian lebih lanjut
3.	Lhokseumawe	-	-	-	-	Penentuan titik huntara masih dalam tahap kajian.
4.	Aceh Timur	Titik Huntara hampir sebagian besar insitu (di lokasi awal) kecuali pada daerah-daerah yang seperti Gampong Lokop Kec. Serbajadi atau Dusun Bedari, Gampong Rantau Panjang, Kec. Simpang Jernih.	-	-	-	Perlu dilakukan sosialisasi dengan para keuchik untuk uji kelayakan lokasi
5.	Langsa	-	-	-	-	Tidak ada pembangunan huntara karena rumah hanya rusak ringan bisa diperbaiki dan dibangun kembali, dan saat ini pengungsi sudah kembali ke rumah masing masing
6.	Aceh Tengah	Kec. Linge 2 titik, Kec. Bintang 3 titik, Keca Lut Tawar 2 titik, Kec Kebayakan 3 titik, - Kec Ketol 2 titik, Kec Rusip 1 titik, Kec Lainnya masih dalam pendataan dan analisa.	13 titik	-	-	Sejumlah lokasi usulan masih berada dalam radius rawan longsor, sehingga diperlukan kajian lanjutan guna memastikan aspek keselamatan. Lokasi alternatif yang sepenuhnya aman masih dalam tahap pencarian dan pembahasan.
7.	Subulussalam	-	-	-	-	Masih menunggu ketersediaan lahan
8.	Aceh Tenggara	-	-	-	-	Kegiatan masih difokuskan pada pendataan rumah terdampak bencana

Rencana Pembangunan Huntara Provinsi Aceh (2)

No	Kab./Kota	Lokasi diusulkan	Jumlah Titik	Jumlah unit diusulkan	Luas Lahan diusulkan	Catatan
9.	Nagan Raya	Rencana lokasi huntara berdekatan dengan lokasi relokasi yg sedang dalam proses kepemilikan aset oleh Pemda: Desa Blang Puuk, Desa Blang Meurandeh, Desa Babah Suak, Desa Kuta Teungoh	-	-	-	Tahap pengkajian lanjutan
10.	Aceh Barat	-	-	-	-	Masih dalam proses pembahasan oleh Pemerintah Daerah
11.	Bener Meriah	4 titik di 4 Kecamatan	-	-	-	Dinas Pertanahan akan meninjau kelapangan untuk memastikan lahan tsbt masuk kedalam rencana RT/RW dan bukan merupakan zona merah bencana.
12.	Bireuen	-	-	-	-	Akan dilakukan koordinasi lebi lanjut untuk pemilihan lokasi huntara
13.	Pidie Jaya	-	-	-	-	Proses pendataan rumah rusak by name by address
14.	Gayo Lues	Desa Iyem Beriring Kec. Tripe Jaya dan lahan PPA Kec. Terangun	13	-	5 (Ha) pendataan	Lokasi hunian sementara 2 titik milik Pemda, dan 11 titik lainnya status lahan milik masyarakat.
15.	Aceh Singkil	Tidak ada pembangunan huntara	-	-	-	Tidak ada pembangunan huntara, karena rumah hanya rusak ringan bisa diperbaiki dan dibangun kembali
16.	Aceh Selatan	Tidak ada pembangunan huntara	-	-	-	sedang dalam konfirmasi kepada Pemda
17.	Pidie	Gampong Blang Pandak Kec Tangse	1	12 unit untuk 12 KK	-	Menggunakan tanah desa dan pembiayaan BTT Kab Pidie
18.	Aceh Besar	-	-	-	-	Pemerintah Daerah saat ini masih memprioritaskan penanganan darurat bencana

Dukungan Alutsista dan Pelaksanaan OMC Provinsi Aceh

UDARA: 17 heli dan 7 pesawat

A. Lanud SIM

- 2 (dua) unit heli Caracal AU
- 1 (satu) unit Heli Mi- 1 (satu) unit Heli Bell PK-FBI
- 1 (satu) unit Heli Bell PK-ZGD
- 1 (satu) unit Helicopter PK-ZGK
- 1 (satu) unit Helicopter S 61A sikorsky
- 1 (satu) unit Helicopter Mi 8 AMT RA-22834
- 1 (satu) unit Heli Bell 412 HD
- 1 (satu) unit Heli Basarnas
- 2 (dua) unit Heli AW-169 milik Polri
- 1 (satu) unit NBO-105 milik Polri

- 1 (satu) unit Pesawat Caravan PK-BVR
- 1 (satu) unit Pesawat Caravan PK SNG
- 1 (satu) unit Pesawat Caravan PK -DPI (OMC)
- 1 (satu) unit pesawat Caravan PK-SNP (OMC)
- 1 (satu) unit pesawat Twin Otter PK-SMS
- 1 (satu) unit Pesawat CN Angkatan Laut

B. Bandara Kualanamu, Medan

- 1 (satu) unit Heli Bell PK-RTX
- 1 (satu) unit Heli Bell PK-RTG
- 1 (satu) unit Heli Bell PK-RTQ
- 1 (satu) unit Pesawat Caravan PK -VVO

C. Lanud Suwondo, Medan

- 1 (satu) unit Heli 412 AD

D. Mapolda Aceh

- 1 (satu) unit Heli AW

LAUT : 3 Kapal

- 1 (satu) unit Kapal Cepat Express Bahari 2F
- 1 (satu) unit Kapal KN-SAR Purworejo dari Basarnas
- 1 (satu) unit Kapal KP Wisanggeni-8005 dari Polda

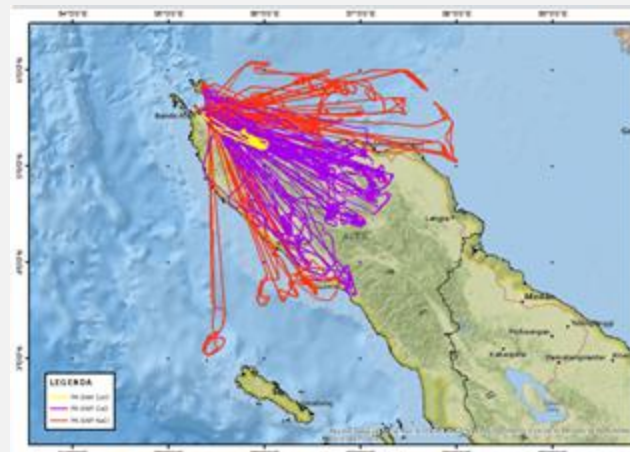
DARAT

- 36 unit truk TNI
- 34 unit truk BNPB

Operasi Modifikasi Cuaca

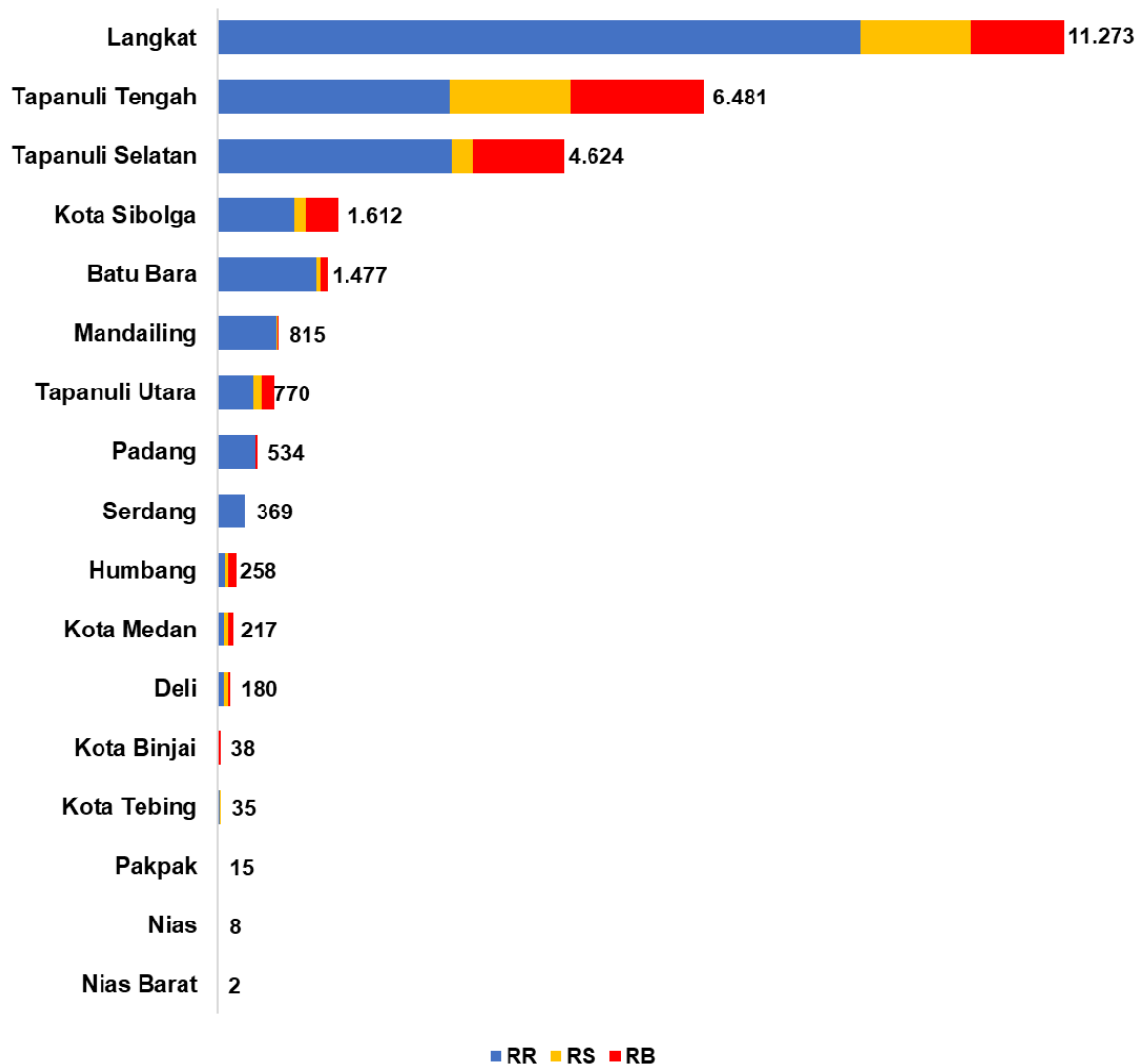
Terdapat **2 pesawat** dikerahkan untuk pelaksanaan OMC di wilayah Aceh dengan rincian pelaksanaan sebagai berikut:

- PK-SNP **28 Nov – 16 Des** : 76 sortie dengan 76.000 kg bahan semai
- PK-DPI **7 – 16 Des**: 33 sortie dengan total bahan semai 26.400 Kg



SUMATERA UTARA

Rumah Rusak Akibat Banjir dan Longsor Sumatra Utara



Total rumah rusak sebanyak 28.708 unit dengan rincian:

- 1) Rusak Ringan (RR) : 19.651 unit
- 2) Rusak Sedang (RS) : 3.899 unit
- 3) Rusak Berat (RB) : 5.158 unit

Dari 5.158 unit RB, 1.068 unit diantaranya merupakan rumah hilang/hanyut terbawa banjir

Tiga Kab/Kota dengan jumlah rumah rusak paling banyak adalah:

- 1) Langkat : 11.273 unit
- 2) Tapanuli Tengah : 6.481 unit
- 3) Tapanuli Selatan : 4.624 unit

Data Pengungsi Sumatra Utara

No	Kabupaten/Kota	Terdampak (Jiwa)	Mengungsi (Jiwa)	Titik Pengungsian
1	Langkat	455.892	1.672	7
2	Deli Serdang	331.111	0	0
3	Tapanuli Tengah	296.453	10.887	27
4	Tapanuli Selatan	279.974	5.197	30
5	Sibolga	91.751	1.232	35
6	Serdang Bedagai	73.448	0	0
7	Batubara	55.596	0	0
8	Medan	46.587	0	0
9	Nias Selatan	33.397	0	0
10	Binjai	28.739	0	0
11	Tebing Tinggi	24.332	0	0
12	Tapanuli Utara	14.033	1.138	4
13	Mandailing Natal	13.072	0	0
14	Humbang Hasundutan	6.580	1.453	2
15	Asahan	3.149	0	0
16	Pak Pak Bharat	1.835	0	0
17	Padang Sidempuan	1.702	0	0
18	Nias Utara	632	0	0
TOTAL		1.758.283	21.579	105

Logistik yang Terdistribusi Hari ini di Provinsi Sumatera Utara

- Tanggal **16 Des'25** per **14.00 WIB** telah dilakukan **4 sorti udara** dengan berat logistik terdistribusi **1,93 ton**

No	Jenis Transportasi	Rute	Jenis Barang	Tonase
1	Heli TNI Bell 412 No. Reg. HA-5176	Silangit ke Simaninggir Tapanuli Tengah	Bantuan logistik terdiri dari beras, mie instan, sosis, berbagai jenis susu, tas sekolah, pampers, pembalut, dan sarden.	1,58 ton
2	Heli TNI Bell 412 No. Reg. HA-5176	Silangit ke Bonan Dolok Tapanuli Tengah	Bantuan logistik terdiri dari beras, mie instan, minyak goreng, dan gula.	
3	Heli TNI Bell 412 No. Reg. HA-5176	Silangit ke Gor Pandan, Naipospos, Sigarupu Tapanuli Tengah	Bantuan terdiri dari solar light, logistik BNPB, dan satu orang personel PAX.	
4	Helikopter EC155-B1: Reg. PK-VPD	Silangit ke GOR Pandan (drop log & personil) dan Sait Kalangan II (drop personil Nakes), kemudian kembali ke Silangit.	Bantuan logistik terdiri dari beras, gula, kornet, berbagai jenis susu, serta lima orang personel PAX.	0,35 ton
TOTAL				1,93 ton

Progress Perbaikan Jembatan Bailey dan Jalan Pengerjaan 16 Desember 2025

No	Lokasi	Spesifikasi	Pertimbangan	Progress	Ket
1	Ds. Anggoli, Kec. Sibabangun. Kab. Tapanuli Tengah	Panjang 33 m Lebar 3.75m, tonase 24 ton	Merupakan Jalur Utama dan satu satunya yang menghubungkan Kota Padangsidempuan dengan Kab. Tapanuli Tengah dan Kota Sibolga	100 % sudah bisa dilalui	Prioritas 1 (Urgen) (Pengerjaan oleh Satgas I Kodam BB)
2	Ds. Sorkam Kec. Sorkam Kab. Tapanuli Tengah	Panjang 122m dan lebar 6 m	Merupakan Jalur Utama yang menghubungkan Kota Sibolga dan Kab. Aceh Singkil	Survey	Prioritas 2 (Pengerjaan oleh Satgas I Kodam BB)
3	Ds. Mombang Boru Kec. Sibabangun Kab. Tapteng	Panjang 45m dan lebar 6m	Merupakan Jalur yang menghubungkan desa mombang boru Kec. Sibabangun Tapteng dgn desa muara batangtoru Tapsel	Survey	Prioritas 3 (Pengerjaan oleh Satgas I Kodam BB)
4	Kelurahan Tapan nauli Kec Angkola Selatan Kab. Tapsel	Panjang 40m, lebar 2,5m	Akses ruas jalan yang menghubungkan Kota Tarutung - Simpang Rempah - Kota Sibolga (Via Simpang Rempah) (85 Km)	Survey	Prioritas 3 (Pengerjaan oleh Satgas I Kodam BB)
5	Ds. Garoga, Kec. Batang Kab. Tapanuli Selatan	33 Meter	Merupakan Jalur darat yang menghubungkan antara Kab. Tapanuli Selatan dan Kab. Tapanuli Tengah	Survey	Akan dikerjakan oleh Nindya Karya dengan est Pengerjaan 14 Hari
6	Jembatan Compact tipe 1-1	10 petak dan panjang 30 m	1 serpas ke Ds. Paya Bakung, Sungai Aran Dalu Kec. Hampar Perak	Proses Pemasangan	Yonzipur 11

Rekapitulasi Alat Berat Penanganan Jalan dan Jembatan Provinsi Sumatera Utara

No	KAB/KOTA	Loader	Exca	BL	VB	Dozz	MG	VH	DT	FBT	Truck	CCD	Total
1	Tapanuli Utara												0
2	Tapanuli Tengah	1	15				2		14				32
3	Tapanuli Selatan	4		37			1		12				54
4	Kota Sibolga		7	2					9				18
5	Langkat												0
6	Mandailing Natal		1										1
7	Humbang Hasundutan	2	6	1								1	10
TOTAL		7	29	40	0	0	3	0	35	0	0	1	115

BL: Backhoe Loader
 MG: Motor Grader
 DT: Dump Truck
 CCD: Crawler Carrier Dumper
 VR: Vibra Roller
 VH: Vibro Hammer
 FBT: Flare Bed Truck

Rencana Pembangunan Huntara Provinsi Sumatera Utara

No	Kab./Kota	8 Desember	16 Desember 2025			
			Lokasi diusulkan	Jumlah unit diusulkan	Luas Lahan diusulkan	Catatan
1.	Sibolga	Belum proses	daerah Lobu Pining	(dalam perencanaan)	(dalam perencanaan)	Survey Huntara di daerah Lobu Pining untuk relokasi masyarakat dan penentuan kawasan huntara di Kab. Tapanuli Utara.
2.	Tapanuli Utara	Belum proses	dalam proses perencanaan	102 unit	-	13 Des'25 sudah mulai proses pembangunan
3.	Tapanuli Tengah	Belum proses	dalam proses perencanaan	-	-	Dokumen dalam proses
4.	Tapanuli Selatan	Belum proses	dalam proses perencanaan	488 unit (sebelumnya 272 unit)	-	Tempat Relokasi telah disiapkan dan bersepakat dengan PTPN IV Regional I di lahan milik PTPN IV Regional I Kebun Batang Toru Afdeling V dan Kebun Hapesong Afdeling V dan Desa Garoga
5.	Humbang Hasundutan	Belum proses	dalam proses perencanaan	132 unit (sebelumnya 67 unit)	-	Adanya rencana relokasi rumah sebanyak 67 unit (data Perkin) dan untuk lokasi masih tahap pengusulan di wilayah Desa Sape Tua, namun status tanah masih bermasalah
6.	Langkat	Belum proses	dalam proses perencanaan	-	-	Dokumen dalam proses
7.	Mandailing Natal	Belum proses	dalam proses perencanaan	-	-	Dokumen dalam proses

Dukungan Alutsista dan Pelaksanaan OMC Provinsi Sumatera Utara

UDARA: 3 heli

A. Lanud Silangit

- 1 unit heli Bell 412 milik TNI AD
- 2 unit heli BNPB

LAUT: 1 Kapal

A. Pelabuhan Sambas Sibolga

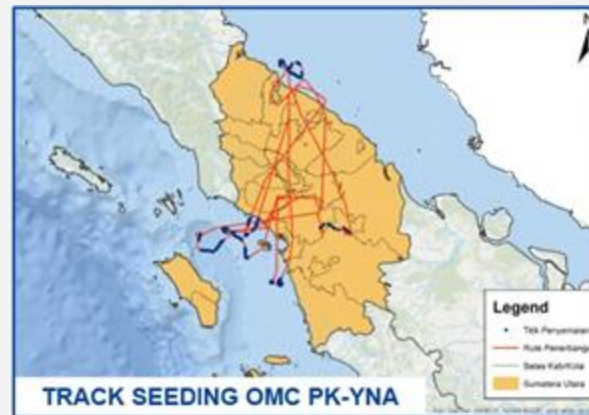
- 1 (satu) unit KRI RJW – 992

Darat: 31 Truk BNPB

Operasi Modifikasi Cuaca

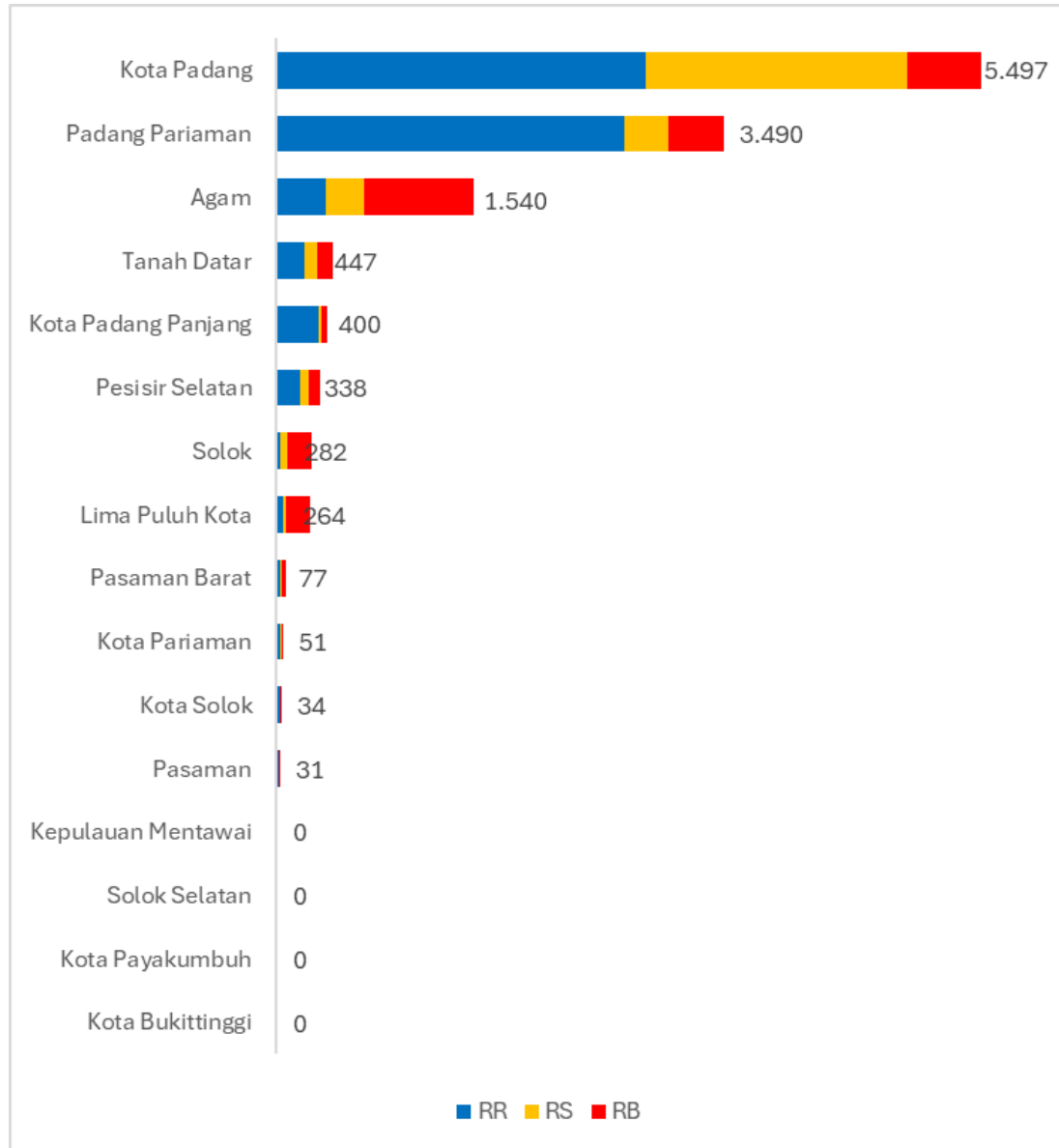
Terdapat **2 pesawat** dikerahkan untuk pelaksanaan OMC di wilayah Sumatera Utara dengan rincian pelaksanaan **OMC 7 – 16 Des'25** sebagai berikut:

- PK-YNA: 41 sortie dengan total bahan semai 32.800 Kg
- PK-SCJ: 26 sortie dengan total bahan semai 23.200 Kg



SUMATERA BARAT

Data Kerusakan Rumah



Total rumah rusak sebanyak 12.451 unit dengan rincian:

- 1) Rusak Ringan (RR) : 6.933 unit
- 2) Rusak Sedang (RS) : 2.959 unit
- 3) Rusak Berat (RB) : 2.559 unit

Tiga Kab/Kota dengan jumlah rumah rusak paling banyak adalah:

- 1) Kota Padang : 5.497 unit
- 2) Padang Pariaman : 3.490 unit
- 3) Agam : 1.540 unit

Data Jumlah Pengungsi



No	Kabupaten / Kota	Total Mengungsi	Total Terdampak	Titik Pengungsi Non Mandiri	Titik Pengungsi Mandiri	Titik Pengungsi Total
1	Agam	5.277	18.279	19	27	46
2	Solok	3.067	49.306	31	8	39
3	Tanah Datar	1.512	6.131	9	27	35
4	Pasaman Barat	1.491	61.325	2	10	12
5	Lima Puluh Kota	554	1.243	1	1	2
6	Padang Pariaman	528	33.401	7	3	10
7	Kep. Mentawai	455	7.170	8	0	8
8	Kota Padang	326	227.153	1	0	1
9	Pesisir Selatan	50	74.523	1	1	2
10	Kota Solok	0	9.375	0	0	0
11	Kota Pariaman	0	7.662	0	0	0
12	Kota Padang Panjang	0	359	0	0	0
13	Solok Selatan	0	312	0	0	0
14	Kota Bukittinggi	0	68	0	0	0
15	Kota Payakumbuh	0	0	0	0	0
16	Pasaman	0	0	0	0	0
Total		13.260	496.307	79	77	155

Distribusi Logistik

Distribusi logistik tanggal **16 Desember 2025 per pukul 11.00 WIB** adalah 6 sorti via udara (4,4 ton) dan via darat 2 trip (6,8 ton) sehingga total distribusi logistik hari ini adalah **11,2 ton**, dengan rincian sebagai berikut:

No.	Jenis Transportasi	Rute	Berat (ton)	Jenis Barang
Via Jalur Udara (Total Berat 4,4 ton)				
1	Heli Basarnas (HR-3604)	Lap. Jorong Cubadak Lilin Kec. Matur, Kab. Agam	0,45	gula (3 dus), garam (1 dus), sabun (4 dus), sampo (1 dus), minyak goreng (3 dus), Indomie/mie instan (13 dus), beras (70 kg), serta paket sembako (23 paket)
2	Heli TNI AL (HS-1310)	Nagari Lawang Kec. Matur, Kab. Agam	0,4	beras (150 kg), Indomie/mie instan (30 dus), tikar (1 karung), biskuit Richwell (60 dus), serta sajuak/air mineral (7 dus)
3	Heli TNI AU (HT-7206)	Jorong Pagadih Kec. Palupuah, Kab. Agam	1,2	beras (550 kg), Pop Mie/mie instan cup (20 dus), Indomie/mie instan (40 dus), minyak goreng (5 dus), tikar (2 karung), biskuit Richwell (60 dus), gula (2 dus), sajuak/air mineral (19 dus), pembalut (1 dus), popok bayi (2 dus), serta biskuit/roti (1 dus)
4	Heli Basarnas (HR-3604)	Lap. Jorong Cubadak Lilin Kec. Matur, Kab. Agam	0,25	beras (200 kg), Indomie/mie instan (90 dus), gula (50 dus), minyak goreng (50 dus), biskuit (10 dus), serta Ayeah/air mineral (100 dus).
5	Heli TNI AL (HS-1310)	Nagari Lawang Kec. Matur, Kab. Agam	0,4	beras (150 kg), Indomie/mie instan (30 dus), tikar (1 karung), Pop Mie/mie instan cup (10 dus), minyak goreng (5 dus), Ayeah/air mineral (5 dus), serta biskuit (1 dus)
6	Heli TNI AU (HT-7206)	Jorong Masang Kec. Tanjung Mutiarra, Kab. Agam	1,7	beras (750 kg), minyak goreng (5 dus), Indomie/mie instan (40 dus), Pop Mie/mie instan cup (20 dus), karpet (2 karung), biskuit (12 dus), popok bayi (2 dus), pembalut (1 dus), pakaian (2 karung), telur (17 lapik), gula (4 karung), sarden (3 dus), selimut (1 karung), serta Ayeah/air mineral (30 dus).
Via Jalur Darat (Total Berat 6,8 ton)				
1	Truck	Kabupaten Agam	3,8	logistik permakanan dan chainsaw
2	Truck	Kabupaten Kep. Mentawai	3	logistik permakanan

Akses Jalan

<p>Jalan Nasional</p>	<p>Jalan Nasional yang menghubungkan Kota Padang ke Kota Bukittinggi lewat Lembah Anai masih terputus dan sedang dikerjakan oleh satgas gabungan dengan capaian 92%. Sudah dapat dilalui truk material, namun akses belum dibuka untuk umum dalam rangka percepatan. Target penyelesaian 16 Desember 2025 dengan upaya percepatan sebagai berikut:</p> <ul style="list-style-type: none"> • Mulai 16/12/2025 s.d. 21/12/2025 jalur Lembah Anai dibuka untuk dilalui kendaraan roda 4 (empat) minibus dan roda 2 (dua), pada pukul 16.00 WIB s.d 09.00 WIB. Sedangkan pada pukul 09.00 WIB s.d 16.00 WIB, jalur ditutup untuk kegiatan proyek perbaikan jalan. 	
<p>Jalan Provinsi</p>	<p>Jalan Provinsi yang menghubungkan Kab. Padang Pariaman ke Kab. Agam via Malalak (Kab. Agam) terdampak 9 titik longsor dan terban, progres penanganan saat ini 5 titik sudah dibuka dan bisa diakses dengan roda 4, 1 titik dapat diakses dengan roda 2, 2 titik dalam proses pembukaan dan 1 titik jalan terban total sepanjang 200 meter yang perlu dukungan penanganan oleh PU Pusat.</p> <p>Pekerjaan (15/12/2025) Satu (1) titik yang terban total sepanjang 200 meter pada ruas Koto Mambang - Balingka, hari ini telah dilakukan pembuangan material longsor pada KM 76 + 400. Progres 85%.</p>	

Progress Pemasangan Jembatan Bailey



Jembatan Sikabau, Kab. Pasaman Barat

Menghubungkan Ruas Jalan Sikabau – Lembah Melintang

- Jembatan Bailey Denzipur 2/PS Kodam XX/TIB Tipe 1-1
- Panjang 18 meter (6 Petak)
- Tonase : 12Ton.
- Prosentase pembangunan: 100%



Jembatan Bawah Kubang, Kab. Solok

Menghubungkan Sawah Suduik ke Koto Hilalang

- Jembatan Bailey Denzipur 2/PS Kodam XX/TIB Tipe 1-1
- Panjang 21 meter (7 petak)
- Tonase: 12 Ton
- Prosentase pembangunan: 100%



Jembatan Supayang, Kab. Solok

Menghubungkan antara Solok dan Tanah Nagari Paninggahan, Kec Junjung Sirih

- embatan Bailey Yonzikon 12 Menzikon
- Panjang 39 meter
- Tonase: 12 Ton
- Prosentase pembangunan: 100%



Jembatan Padang Mantuang, Kab. Padang Pariaman

Menghubungkan Jalur Lokal di Korong Padang Mantuang – Nagari Kayu Tanam – Kecamatan 2-11 Kayu Tanam

- Jembatan Bailey Yonzipur 2/SG
- Panjang 30 meter
- Tonase: 12 Ton
- Prosentase pembangunan: 90% dari sebelumnya 78%

Sebaran Alat Berat Dalam Operasi Pembersihan Jalan

No.	Wilayah	BMCKTR					SDABK		BBWS
		Excavator	Mini Excavator	Dozer	Loader	Roller	Excavator	Mini Excavator	Excavator
1	Agam	5	5	1	3		3	1	3
2	Pasaman Barat	1	1	1	1	1			2
3	Pasaman		1						
4	Solok	16	5			1	2		
5	Padang Pariaman						2		4
6	Pesisir Selatan						4		2
7	Tanah Datar						1		3
8	Kota Padang								21
Total		22	12	2	4	2	12	1	35

Sebaran Hidran Umum, Mobil Tangki Air, dan Toilet Portable

No.	Wilayah	Hidran Umum	Mobil Tangki Air	Toilet Portable	Mobil Toilet
1	Agam	8	2	2	
2	Kota Solok	5	1		
3	Padang Pariaman	3	1		
4	Tanah Datar	10	1	6	
5	Kota Padang	53	11	6	1
Total		79	16	14	1

Rencana Pembangunan Huntara di Provinsi Sumatera Barat

No	Kab./Kota	Lokasi diusulkan	Jumlah unit diusulkan	Luas Lahan diusulkan	Catatan
1.	Kab. Pesisir Selatan	Jorong Taratak Teleng, Nagari Puluik-Puluik	75 unit	2.261 m ²	Persiapan untuk pelaksanaan pembangunan pada 16/12/2025. Saat ini proses pematangan lahan. Tahap I alokasi untuk 73 KK.
2.	Kab. Lima Puluh Kota	Jorong Aia Angek, Nagari Koto Tinggi, Kec. Gunuang Omeh	288 unit	10.000 m ²	Pelaksanaan dimulai tanggal 15/12/2025. Tahap I telah dimulai sebanyak 60 KK, yaitu 60 unit dalam format kopel/barak. Kapasitas dalam 1 kopel/barak sebanyak 5 unit, sehingga target pembangunan sebanyak 12 kopel/barak. Progres per 15/12/2025 sebanyak 1 barak/kopel (5 unit).
3..	Kab. Padang Pariaman	Korong Asam Pulau, Nagari Anduriang, Kec. 2 x 11 Kayu Tanam	72 unit	12.000 m ²	Pelaksanaan dimulai hari ini tanggal 15/12/2025. Saat ini proses pematangan lahan.
4.	Kab. Agam	Lap. Bola SD 05 Kayu Pasak Palembayan	133 unit	6.000 m ²	Pelaksanaan dimulai tanggal 15/12/2025. Alat berat, material dan pers TNI telah di lokasi. Direncanakan format kopel/barak, dengan masing-masing kopel terdiri dari 2 unit. Saat ini proses pematangan lahan.
5.	Kota Padang	Kel. Balai Gadang, Kec Koto Tangah , Kota Padang	± 500 unit	30.000 m ²	Dalam proses penyusunan usulan

Dukungan Alutsista dan Pelaksanaan OMC Provinsi Sumatera Barat

UDARA: 4 heli

A. Helikopter TNI AU

- EC-725 / H225M / HT-7206 (Caracal)

B. Helikopter TNI AL

- HS-1310 (AS 565 MBE PANTHER)

C. Helikopter Polisi

- P-3101 (DAUPHIN)

D. Helikopter BNPB (BKO–BNPB)

- PK-ELS (BELL 505)

E. Helikopter BASARNAS

- HR-3604 (DAUPHIN) (*maintenance*)

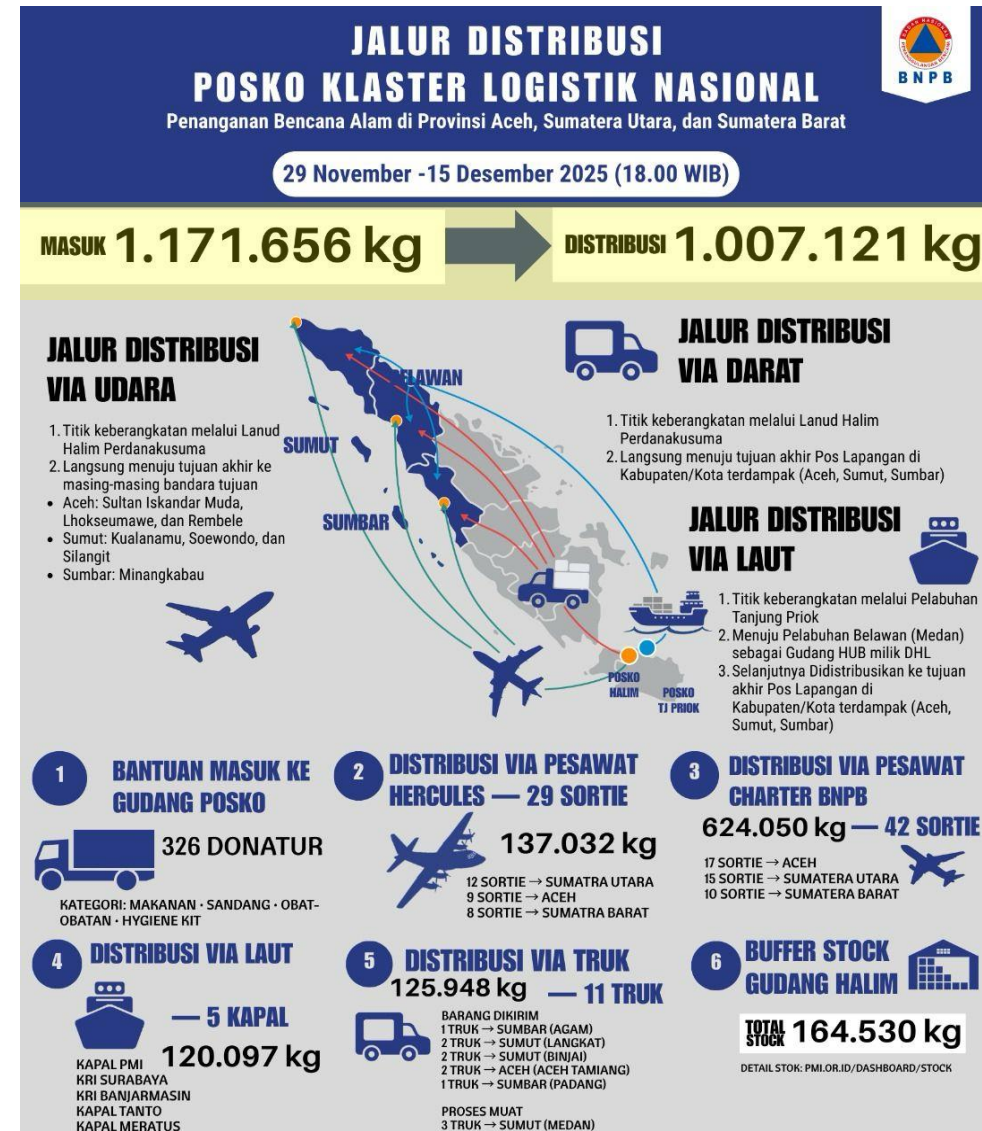
DARAT: 9 Truk BNPB

Operasi Modifikasi Cuaca

Terdapat **2 pesawat** dikerahkan untuk pelaksanaan OMC di wilayah Sumatera Barat dengan rincian pelaksanaan sebagai berikut:

- PK-AKR **10 – 16 Des**: 36 sorti dengan 36.000 kg bahan semai
- PK-SNK **29 Nov – 16 Des**: 74 sorti dengan 74.000 kg bahan semai





- Pada **15 Des'25** terdistribusi 47,8 ton. Tersisa buffer stock sebanyak 164,53 ton
- Akumulasi logistik yang masuk hingga 15 Des'25 adalah 1.171,65 ton dan telah terdistribusi 1.007,12 ton

Status Fasilitas Kesehatan dan Kelompok Rentan di Tiga Provinsi Terdampak

Provinsi	Rumah Sakit		Puskesmas		Jumlah Relawan Kesehatan
	Belum Beroperasi	Beroperasi Penuh	Belum Beroperasi	Beroperasi Penuh	
Aceh	3	62	39	270	622
Sumatra Utara	1	185	4	346	154
Sumatra Barat	4	67	0	233	334
TOTAL	4	314	43	849	1.110

Provinsi	Kelompok Rentan						Pasien Komorbid
	Bayi	Balita	Ibu Hamil	Ibu Menyusui	Lansia	Disabilitas	Hemodialisis
Aceh	100	394	105	104	459	7.524	588
Sumatra Utara	0	0	0	0	0	0	0
Sumatra Barat	0	0	0	0	0	0	0
TOTAL	100	394	105	104	459	7.524	588

TERIMA KASIH



BADAN NASIONAL PENANGGULANGAN BENCANA
Graha BNPB Jl. Pramuka Kav. 38 Jakarta Timur 13120



021 2982 7793



Call Center: 117



persuratan@bnpb.go.id



www.bnpb.go.id



Satu Data Bencana



@infoBencanaBNPB



BNPB_Indonesia



@BNPB_Indonesia



BNPB Indonesia



@bnpbindonesia

Stock Logistik di Sumatera Barat

No.	Kategori Barang	Jenis Barang
1	Pangan & Minuman	Beras, Air Mineral, Mie Instan, Biskuit, Sembako
2	Non-Pangan (Sandang/Alas Tidur)	Tenda Keluarga, Tenda Pengungsi, Selimut, Matras, Terpal,
3	Sarana Kebersihan & Kesehatan	Obat-obatan, Perlengkapan Kebersihan, Perlengkapan Mandi, Perlengkapan Solat
4	Logistik Lainnya dan Peralatan	Genset, Lampu, Kabel, Pompa Alkon 23HP, chainsaw
5	Dukungan Komunikasi (Dukom)	

Update Total Jumlah Berat Logistik Masuk dan Keluar di Sumatera Barat

Senin, 15 Desember, Pukul 11.00

Total Logistik Masuk: 641,131 Ton

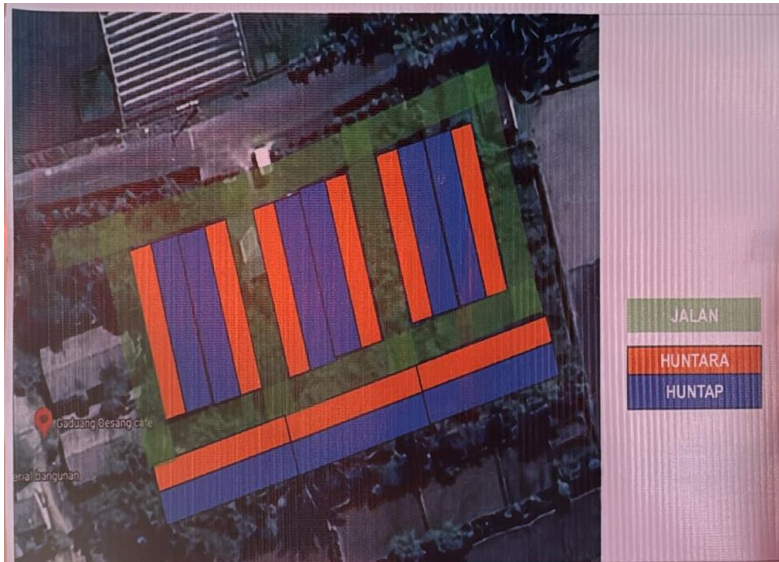
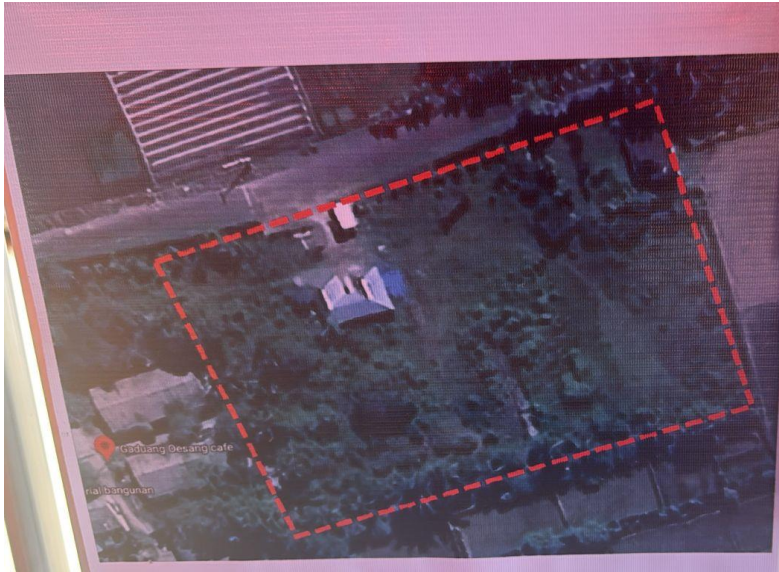
Total Logistik Terdistribusi: 480,691 Ton

- Melalui Jalur Darat: 480,691 Ton
- Melalui Jalur Laut: 30,2 Ton
- Melalui Jalur Udara: 50,4 Ton

Buffer Stock: 77,84 Ton

Peletakan Batu Pertama Untuk Pembangunan Huntara Provinsi Sumatera Barat

Layaout Huntara



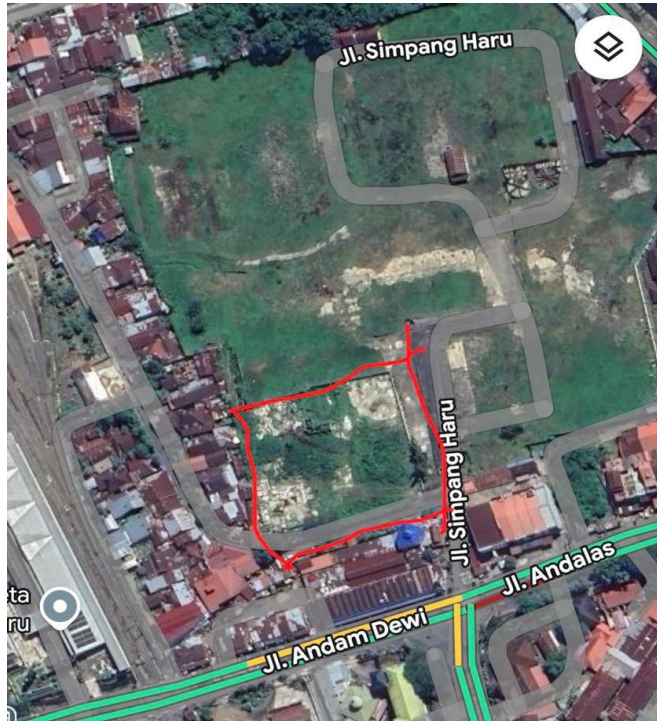
Pelatakan Batu Pertama



Sudah dilakukan peletakan batu pertama untuk pembangunan Huntara di Korong Asam Pulau, Nagari Anduring, kecamatan Kayu Tanam, Kab Padang Pariaman untuk 34 KK

Pembangunan Huntara di Provinsi Sumatera Barat

Simpang Haru



Balai Gadang



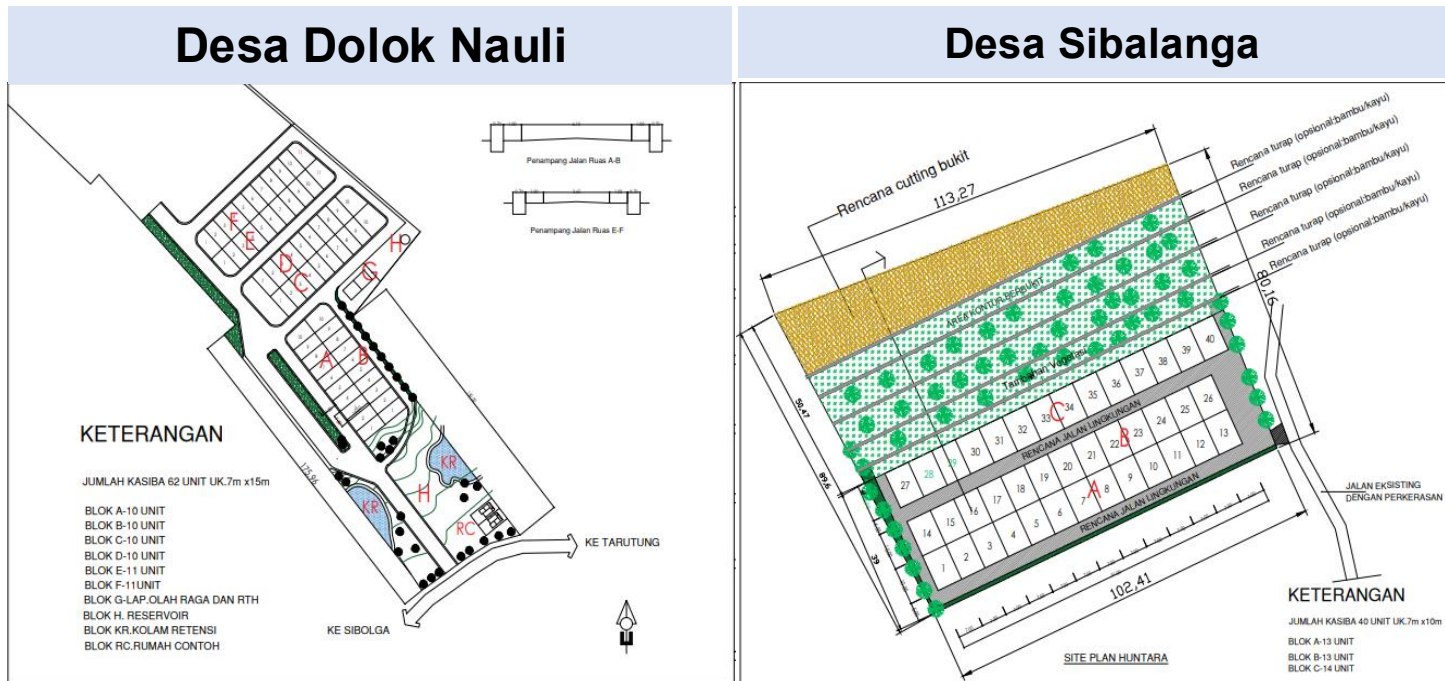
- Rencana lokasi Huntara dan Huntap di kawasan Simbang Haru, Kota Padang luas 5.000 m² (tanah bersertifikat milik Pemerintah Kota Padang) **akan dibangun 35 unit Huntara**
- Rencana lokasi Huntara/Huntap, di Kel. Balai Gadang, Kec Koto Tangah, Kota Padang dengan luas 3 Ha (Tanah bersertifikat milik Pemerintah Kota Padang) **akan dibangun 330 unit Huntara**

Progres Pemasangan Jembatan Bailey

Progress Pembangunan Jembatan Bailey									
Nama Jembatan	Kabupaten/Kota	9 Des	10 Des	11 Des	12 Des	13 Des	14 Des	15 Des	16 Des
Jembatan Sikabau	Kab. Pasaman Barat	8%	55%	69%	100%	100%	100%	100%	100%
Jembatan Bawah Kubang	Kab. Solok	13%	50%	64%	95%	100%	100%	100%	100%
Jembatan Supayang	Kab. Solok	0%	25%	50%	90%	100%	100%	100%	100%
Jembatan Padang Mantuang	Kab. Padang Pariaman	0%	5%	18%	35%	60%	70%	75%	78%

Rencana *Layout* Pembangunan Huntara Provinsi Sumatera Utara

Tapanuli Utara



Desa Dolok Dan Desa Sibalanga, administrasi sedang proses. Daftar Masyarakat yang sudah mengajukan adalah 175
 Hari ini 13 Des'25, pembangunan huntara sudah mulai dikerjakan